

ふじさき歯科 デンタルニュース

2012年 No.20



「長がはなび、
開業三十冊」

『光陰矢の如し』という言葉がありますが、時の過ぎ行くのは本当に早いものです。昭和五十八年に産声を上げた当院も、皆様のお陰をもちまして三十歳となりました。感謝の気持ちでいっぱいです。その間、沢山の変化を目の当たりに見てきました。地域の景観、日本の世相、医療の進歩、人々のライフスタイルなど、当時の私たちからは想像も出来なかった社会となりました。三十年、いわゆる一世代といわれる期間の変遷とすれば当然のことと思われまます。

私も還暦を過ぎて既に数年、同じ年頃の友人たちも退職したり、事業の後継者に引き継いだり、悠々自適の人生を歩み始めている者も少なくありません。私自身もいつまで今のようにな身も心も元気で働けるのだろうかと思っております。

これからは皆様に培っていただいたこの病院を、この先の時代にどのようにな引き継いでゆくのが私の務めとなりましよう。

いったい次の十年、二十年、三十年先の未来、歯科医療はどのようなことになっているのでしょうか。

例えばこの先、高齢者の方が益々増えてきます。その治療は虫歯の治療よりも歯周病の方が増えてくるのでしょうか。歯を喪失してしまふ患者様も増えることでしょうか。無くなった部分の修復は、入れ歯よりもインプラントが多くなるのでしょうか。歯を削って詰めるといふような方法は無くなるのでしょうか。治療よりも予防が主流となるのでしょうか。などなど、考えているときりがありません。

これからの未来に向かって私が気を付けたいと思っていることは、思考が停止しないようにと常に努力することです。思考というのは、人間が一つのことを成し遂げようとする時、その目標に至る道筋、方法を見つけようとして働く精神活

動だそうです。

しかしながら、どのような時代が来ようとも私たちの診療理念、

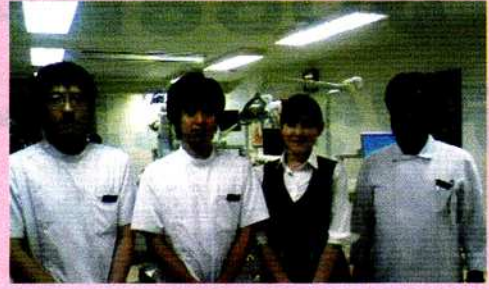
私たちの仕事は「信頼」により成り立ち

信頼は「思いやり」と「技術」から生まれる。

という考えは生き続けることを信じております。

歯学博士 藤崎真人





新入社員のあいさつ

はじめまして。今年の四月からふじさき歯科でお世話になっていきます、山内大治と申します。学生時代はバスケット一筋で頑張ってきました。趣味は温泉とドライブです。

診療に関しては、自分を患者様と置き換え、患者様の身になった親身な治療をご提案させていただきたいと考えています。

末永くお口の健康を維持するお手伝いができればと思いますので、よろしくお願ひします。

歯科医師 山内

スタッフの裏側

私が歯科技工士としてふじさき歯科の一員になってから二年。実家を出て二人暮らしを始めて三年が経ちました。知り合いのいない東京で上手くやっていくか不安を感じながら始まった二人暮らしでしたが、専門学校においても職場においても、とても良い人間関係に恵まれました。

特にふじさき歯科のスタッフは皆気さくな人が多く、いつも真摯に仕事に向かう姿勢からは想像も出来ない位、遊びやアフターファイブにも全力です。

そんなONとOFFの差に、入社当時は驚きました。しかし仕事後に少人数でご飯に行ったり、賑やかに話していたと思えば、真剣に仕事の話をしたり、誰かの人生相談になったりと、アットホームな雰囲気がとても温かいです。

また、私がふじさき歯科の入社時、新入社員は自分二人で、同期がいまいませんでした。なので入社当初はあまり同年代のスタッフと交流する機会がありませんでしたが、一年先輩の同期会に誘っていた

だいて、交流の場を設けて頂きました。先輩方からの助けがあつて今の私があります。これからもふじさき歯科の一員として日々頑張っていきたいと思ひます。

歯科技工士 徳井

はじめまして。今年度からふじさき歯科で勤務させて頂きます溝口剛明と申します。

出身は九州の宮崎で、大学では六年間柔道部で活動していたこともあり、忍耐力には自信があります。

「またこの先生に診てもらいたい!」と思つて頂けるように、確かな技術と思ひやりを持った歯科医師になりたいと思つています。

責任感を持つて精一杯頑張りたいと思ひますので、どうぞよろしくお願ひします。

歯科医師 溝口

四月よりふじさき歯科の受付で勤務させて頂いています井林京子と申します。

歯科医院での勤務は初めての経験なのですが、ふじさき歯科医院は毎日とても多くの患者様が来院されているので、最初はとても驚きました。

一刻も早く一人前に仕事が出来よう、一から勉強するつもりで頑張りますので、宜しくお願ひします。

受付 井林



e-maxシステム

今回、技工所に導入されました最新のe-maxシステムについてご紹介させていただきます。

現在、白い歯を製作する場合には使われる代表的な材料としては、レジン(プラスチック系)やセラミック(陶材)や、両方を併せた様な性質のハイブリッド材料などがありますが、e-maxは新しいセラミックの修復物(被せ物や詰め物)を製作するシステムです。

従来のセラミック材料は、金属で作ったフレームに焼き付けて使う方法が多く採用されてきましたがe-maxは金属を使わずにセラミック材料だけで製作する事の出来るシステムです。

セラミック材料だけで修復物を製作する利点は、セラミックは体に対する害がほとんど見られない事、金属を使わないので金属アレルギーの心配が無い事、金属フレームを使用すると歯茎が痩せてきたりした場合に歯と歯茎の境目に金属の黒っぽい影が見える場合があります

ますがその様な現象が無くなる事など多数あります。

さらに、従来の陶材は非常に硬く、噛み合わせの強い患者様の場合など、ある程度の年数が経つと少しずつ噛み合う歯をすり減らしてしまう場合があります。しかし、e-maxの材料となる陶材は歯の硬さに近い特殊な材質なので噛み合う歯を減らす事が少なくなります。

「そんなに良い材料なら、なぜもっと早く使わないのか?」と思われるしまうかも知れませんが、900℃以上の高温に熱したセラミック材料を、患者様から型取りした模型にピッタリフィットする様にプレスするe-maxのシステムは、近年のテクノロジーの進歩があつてこそのもので、ここ数年で普及し始めた新しい技術です。

このように優れた材質のe-maxは前歯にも奥歯にも、また詰め物にも被せ物にも、ブリッジにも使うことが出来ます。

中でも今、私たち技術者が思うe-max

の効果的な使用法は、奥歯の小さな虫歯の治療後の詰め物と、やはり奥歯の被せ物ではないでしょうか。

近年、奥歯の金属色の詰め物や被せ物が気になると仰る患者様は増える傾向にあります。

歯の色にマッチした白い材料が広く求められています。しかし今まではその場で出来るレジン(プラスチック系)の小さな詰め物以外は、保険外でも保険のものより強度と耐久性のあるレジン材料を選ぶか、時間と費用のかかるオールセラミックやジルコニアや金属に焼き付けるセラミックか、といった選択肢でした。今回登場のe-maxは奥歯の詰め物の材料の新しい選択肢です。

e-maxは従来のハイブリッドのレジンよりも耐久性に優れていますし、従来のオールセラミックより材質的に優れていて、しかもシンプルに製作出来る分従来のオールセラミックよりはコストも幾分か抑えられています。

前歯などには色調の再現性などで従来のメタルボンド(金属に焼き付けたセラミック)の長年使われてきた分の技術の積み重ねに二歩譲る部分もあります。が、適材適所、使用する部位によっては

非常に有効な選択肢となるのではないかと考えています。

治療部分の大きさや変色度合いにもよりますが、元の歯とほとんど違和感の無い自然な色合いの仕上がり可能な場合もあります。

これから奥歯の治療が必要な患者様、詰め物の金属の色やアレルギーが気になる患者様はぜひ一度担当ドクターに、新しい技術e-maxについてお尋ね頂きます事をお勧めいたします。

歯科技工士 中川



癖
悪習癖がもたらす咬合異常について

普段の生活習慣の中で、何気なくやってしまう癖はありませんか？その癖が長期に及ぶことにより歯を移動させ、噛み合わせ、顔並び、顔貌、又は全身に、大きな影響を及ぼしているという事をご存知でしょうか？

子供の時期に多いのは、以下のものです。



爪噛み



指しゃぶり

新生児の指しゃぶりは母乳を吸うための本能で、反射的な行動です。また、乳幼児の指しゃぶりは手と口の協調運動で、お口の発達には欠かせない行動の一つです。赤ちゃんの不安な気持ちを落ち着かせる役割もあり、幼児前期までは問題視する必要はありません。

しかし、三歳を過ぎても指しゃぶりを続けていると子供の歯が動かされ、歯と一緒に顎の骨も移動し、大人の歯に生えかわっても指をはさんでいた跡が残ったり、前歯が前に出てしまったり、前歯が噛み合わないで、食べ物が噛みにくくなる事があります。また、息がもれるので、発音しにくくなったり、前歯の隙間に舌がはさまり舌癖がはじまったり、嚥下（飲み込む事）の仕方が異なる等、様々な障



親指しゃぶりをしたときの歯や歯肉、あごの骨への力の加わり方



上の前歯が前方にでる(上顎前突)



上下の前歯の間にすき間が空く(開咬)

上下の前歯に隙間があるため、その隙間に、舌を挟む。この隙間を、舌で覆って、嚥下をする。発音する。その事が、よけいに前歯を前に出す力となる。



上の歯列のアーチがせまくなる(V字型歯列)

害を引き起こします。三歳位までは歯並びに影響は出ませんが、あまり神経質にならずに見守っていて良い時期ですが、「三歳のお誕生日がきたらやめましょうね」と、家族や周囲の人達が、方向づけをするようにして止めるように働きかけて下さい。(遅くとも五歳までには)もし五歳を過ぎててもやめられない場合には、お子様の体や心の発達や、とりまく環境を考える必要があります。その他にも、歯列や咬合に影響を及ぼす事があります。



下唇かみ



口唇の巻き込み

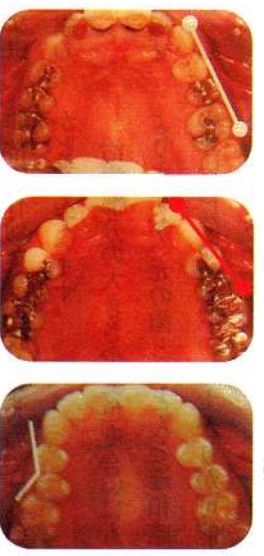
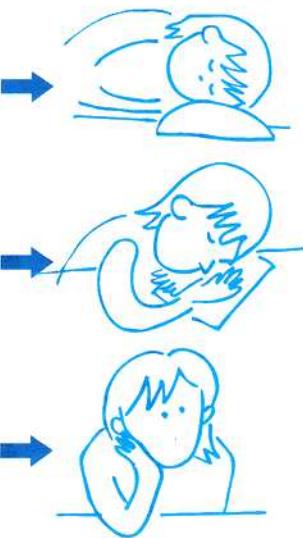
○下口唇噛み ○口唇の巻き込み

上の前歯が出ているため、下口唇を挟むようになりさらに上の前歯が突出する。絶えず、挟み込むため、下唇に、歯型がついている。

睡眠時の姿勢

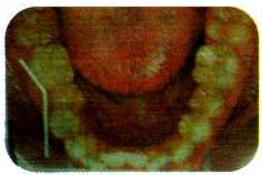
力の加わった方向に歯は動かされます。

○横向き寝 ○うつ伏せ寝 ○頬杖



上顎

私たちは、通常時の勤務とは別に自主的に課題を決め、勉強した内容を毎月発表し合っています。



○頬杖 下顎



○舌を出す癖



○口呼吸

○偏咀嚼(片方で噛む。かたよって噛む)
○猫背 ○歯ぎしり



美しい口元



○食いしばり
○食事の食べ方(あまり噛まない)

何かあてはまる癖はありませんでしたでしょうか？その癖が、必ずしもすべてに悪いとは限りませんが、癖を治して口元の機能をバランス良くすることは歯並びにも良く、きれいなスマイルや、口元を美しくする事につながるということを知っていたら、だいたいと思います。もしも、ちよと気を付けることで止められる癖でしたら、是非挑戦してみてください。

歯科医師 吉田

ホワイトニング

歯の黄ばみ着色など、自分の歯の色に対し、もっと白くなればいいのと思った経験が皆さん一度はあるのではないのでしょうか。歯は、生活習慣や加齢などにより徐々に着色していきます。

ホワイトニングとは、歯磨きやクリーニング(コーヒーやお茶、タバコのヤニなどが原因で着いた茶色の沈着物を落とす)では落とされにくい歯の内部に染み込んだ色素自体を分解し白くする方法です。ホワイトニングには、歯科医院で歯科医師や歯科衛生士が行う方法(オフィスホワイトニング)と患者様が自宅で行う方法(ホームホワイトニング)がありますが、白い歯を長く保たせるにはホームホワイトニングの方が適しているため、当院ではこちらをおススメしています。

歯が白くなるメカニズムとしては、歯の表面にホワイトニングジェルを塗り内部にジェルが染み込むことで変色の原因となる色素を分解して行きます。すると色素の数が減り、透明感のある白い歯へと変化します。

しかし、ホワイトニングはどんな歯でも白くできるわけではありません。ホワイトニングが有効な例は以下の通りです。

- コーヒーお茶赤ワインカレーなどの飲食物によるステイン、喫煙による着色
- 加齢による変色
- 神経の治療による変色
- テトラサイクリン抗菌薬による変色
- また、ホワイトニングが無効(禁忌)な例は以下の通りです。
- 金属材料による変色

- 重度のテトラサイクリンによる変色
- 妊産婦、授乳中の女性
- 無カタルーゼ症の方

この様に適応・不適応があり、ホワイトニング後の一時的な知覚過敏の症状が出る場合もあつたりと個人差はありますが、事前にしっかり診査を受けることで安全かつ満足な施術が行えます。ホワイトニングの流れとしては、

- ① カウンセリング
- ② 歯科医師による診査診断
- ③ 注意事項の確認
- ④ ホワイトニング開始
- ⑤ ホワイトニング終了後、メインテナンスなど、大きく分けるとこのようになります。

一度白くしたからと言って、その後着色しない訳ではありません。後戻りと言って、生活習慣が影響し段々とまた着色して来るため、白い歯を維持したいのであれば定期的に施術する必要があります。歯を白くすることに興味のある方、白くしたいという方は歯科医師又は医院スタッフにお声掛け下さい。

お口の中の健康と美しさを、私達と一緒に維持して行きましょう。

＜ホワイトニング症例＞(※個人差があります)




ホワイトニング前



ホワイトニング後

歯科衛生士 中島

ふじさき歯科 ドクター紹介



● 血液型 O型
● 休日の過ごし方 家で日中テレビを見る。サウナ。夏は海に焼きに行く。
● 患者様へ一言
しっかりと丁寧な治療を心掛けています。お待たせしてしまつてことがあるかもしませんが、申し訳ありません。

武田 裕
(タケダ ユタカ)



● 血液型 B型
● 休日の過ごし方 子供達(0歳、2歳)と遊んでいます。
● 患者様へ一言
皆さんとのコミュニケーションを大切に、診療に臨んでいきたいと思っています。

藤崎 玲奈
(フジサキ レイナ)



● 血液型 B型
● 休日の過ごし方 ゴルフ、旅行
● 患者様へ一言
歯の健康は知性の顯れです。

藤崎 真人
(フジサキ マサト)



● 血液型 A型
● 休日の過ごし方 都心から近い自然を探し求めてドライブしています。近くでオススメの場所があれば教えてください。
● 患者様へ一言
美味しく食事が出てくることはとても大切だと思います。歯について何か気になる事があれば、気軽にご相談下さい。

村上 和子
(ムラカミ カズコ)



● 血液型 AB型
● 休日の過ごし方 朝から晩まで母親業をしています。妻業は休業中です！
● 患者様へ一言
結婚して姓が安田になりましたが、もう一人の安田先生は旦那様ではありません！産休前から馴染みの「マイ先生」と呼ばれると、ママの顔から「瞬で切り替わります。

藤崎 麻衣
(フジサキ マイ)



● 血液型 B型
● 休日の過ごし方 筋トレ(たまに)、買物(時々)
● 患者様へ一言
夏までに痩せようと思っているのですが、少しでも痩せたなど思ったら「頑張ったね」と言ってもらえると嬉しいですよ。

新田 裕之
(ニッタ ヒロユキ)



● 血液型 A型
● 休日の過ごし方 料理
● 患者様へ一言
患者様の希望にそえるように努めたいと思っています。宜しくお願います。

木村 友之
(キムラトモユキ)



● 血液型 O型
● 休日の過ごし方 食べ歩きが好きで、美味しいお料理の写真を撮るのが趣味です。
● 患者様へ一言
痛い思いをさせていたらすみません。(今回も治療は終わります。)という所まで進院して下さいね。

吉田 直子
(ヨシダ ナオコ)



● 血液型 A型
● 休日の過ごし方 子供が2人いるので、公園に行ったり遊びに連れて行ったりしています。
● 患者様へ一言
なるべく要望に近い形で診療を進められるよう、お尋ねしますのでおっしゃってください。

安田 規哲
(ヤスダ ノリアキ)



● 血液型 A型
● 休日の過ごし方 起きるのが遅くなると慌てて掃除洗濯。その後、ゆっくり昼食を食べることが多いけれど、たまにお芝居を見るのが気晴らし。
● 患者様へ一言
日々成長してこちらが思うより強くなりました子供たち。いつも頑張ってくれてありがとう。自分の歯を大切にしましょうね。

江橋 美穂
(エバシ ミホ)



● 血液型 A型
● 休日の過ごし方 散歩
● 患者様へ一言
「またこの先生に診てもらいたい」と思っているように、患者様が安心して治療を受けられるよう責任感を持って診療に努めたいと思います。

溝口 剛明
(ミゾグチ タカアキ)



● 血液型 B型
● 休日の過ごし方 温泉に行く。ドライブ。
● 患者様へ一言
妥協のない治療をします。

山内 大治
(ヤマウチ ダイジ)

院内行事

ふじさき歯科医院ではスタッフの親睦を深めるため、リフレッシュも兼ねて、年間を通して様々なイベントを行なっています。

忘年会や新年会はもちろんの事、年に二回のボーリング大会やバーベキュー、社員旅行、新人研修旅行など、その他各自が企画を立てて行なうものもあります。休日や診療後を利用したこのようなイベントのお陰で、仕事の中では発見できなかったスタッフの意外な一面が見られ、仕事上ではあまり関わり合いのないスタッフ間にも交流が生まれます。

特にボーリング大会では、ほぼ全員のスタッフが参加し、チームや個人でスコアを競い合います。闘争心をより掻き立てるため、上位者には豪華商品、ビリには次の幹事が待っているのです、皆必死です。

入社する前はボーリングから遠ざかっていたのですが、年二回のこの恒例行事のお陰で、いぶん上達したように思えます。ただ、理事長先生の腕前には全く歯が立ちません。

次はなるべく上位に食い込めるように、イメージだけでも膨らませて挑みたいと思います。

歯科医師 木村



春のバーベキュー

一番最近のイベントでは、五月の晴れた日曜日に荒川でバーベキューを行ないました。ご存知の方もいらっしゃるかもしれませんが、ふじさき歯科はスタッフの数が多いため、スタッフの家族やペットも参加します。スタッフの家族やお酒の買出しは、もの凄いや（こんなに買ったら絶対あまるんじゃないか？！ぐらいの量）を購入しましたが、結局お酒は足りませんでした。

当日は全員で協力しながら火おこしや設置を行います。途中で、食材が届かないというハプニングがありました。なんとかお昼には美味しく頂くことが出来ました。

天候にも恵まれ、お酒も手伝ってか、とても楽しい時間を過ごせました。次の行事は秋のボーリング大会！優勝目指して今から練習です。

歯科衛生士 十文字



あしがき

昨年導入しましたデジタルレントゲン(CTレントゲン)ですが、1年が経ち導入メリットがとて多い様です。まず、X線の被曝量が以前と比べて少なく身体に優しくなっていること、また、デジタル処理のためフィルム現像の必要がなく撮影後すぐにレントゲン画像が見られること、医療連携の際データとして持ち出せること、後は院内的なことですが、デジタル処理のためフィルムとして保存の必要がないこと、現像をしなくて良くなった為現像液などの廃液が出なくなったことなどがあげられます。

この1年で、当院の歯科医師もレントゲン読影の勉強に励み、2次元では判らなかつた3次元の画像解析に精通しつつ奥行きのある診療に役立っています。

また、この4月に診療報酬の改正がありCTレントゲンが正式に保険導入されました。(患者様保険負担が3,500円位です。)撮影するためにはいくつかの制約がありますが診断の必要性に応じて撮ることが出来るので、安全な治療のため活用して行きたいと思ひます。



ふじさき歯科花壇

事務長 新井



藤崎歯科医院の 「個人情報保護法」への 対応について

当医院は受診される皆様の個人情報
の収集及び管理をさせて
頂いております。

歯科医院における個人情報とは、
受診される方の氏名、住所、生
年月日、電話番号、職業、健康
保健情報、問診表、診療録、診
療内容、エックス線写真などが
あります。そのような個人情報
を守り、安心して治療が受けら
れるよう努めます。

患者様とのコミュニケーション
ンとして毎年、年賀状・デ
ンタルニュースを送送して
おりますが、希望されない
場合は情報を削除いたし
ますので受付までご
連絡下さい。

2012年発行

ふじさき歯科

診療時間 午前10:00～午後7:00 (受付6:30まで)
休診日 日曜・祝日

〒175-0082 東京都板橋区高島平 8-5-6 オフィス 805 2F

TEL 03(3935)6471 FAX 03(3935)6606

<http://www.fujisaki-dent.jp>